



MUSÉE D'ART  
HYACINTHE  
RIGAUD  
PERPIGNAN

R

*Programme*

Avril - Juin 2019



# Sommaire

<b>LES EXPOSITIONS TEMPORAIRES</b>	<b>p. 4 à 17</b>
<b>Clavé sur le front de l'art</b>	p. 6
• Visites commentées	p. 7
• Musée-Mémorial	p. 7
• Danse au musée	p. 8
• Club de l'art ados	p. 9
<b>Philippe Domergue, <i>À mi-chemin</i></b>	p. 10-11
• Rencontre avec l'artiste	
<b>Émilie Dumas, <i>L'essentiel est ce qui manque</i></b>	p. 12-13
• Rencontre avec l'artiste	
<b>Dominique Gauthier, <i>L'autre fois d'à présent</i></b>	p. 14
<b>Rodin-Maillol, <i>face à face</i></b>	p. 16-17
• Visites commentées	
<b>LE PARCOURS PERMANENT</b>	<b>p. 18 à 23</b>
• Ateliers adultes	p. 20
• Le musée des tout-petits	p. 20
• Fil'O musée	p. 21
• Le vin au musée	p. 21
• Danses à l'œuvre	p. 22
• La nuit européenne des musées	p. 23
• Ciné-Cercle	p. 24
• Conférences	p. 25
<b>LE CERCLE RIGAUD</b>	<b>p. 26-27</b>
<b>LE MUSÉE EN PRATIQUE</b>	<b>p. 28 à 31</b>

# Les expositions temporaires



Antoni Clavé, *En bleu et noir*, 2002, huile et collage sur carton, 199 x 199 cm. Collection particulière © Droits réservés.  
© Service Photographie, Ville de Perpignan.



Philippe Domergue, *Assemblage de fenêtres*, 2008-2013, impressions laser marouflées sur dos de fenêtre, fenêtres, photographies argentiques, moisissures. © Service Photographie, Ville de Perpignan.



Émile Dumas, *Boîte à taloches*, 2016.  
© Service Photographie, Ville de Perpignan.

Au premier plan : Auguste Rodin, *Le Penseur*, monumental (détail), 1903. Plâtre patiné, fonte au sable, 1,89 x 0,95 x 1,43 m. Musée Rodin, Paris.  
En arrière-plan : Aristide Maillol, *Méditerranée*, deuxième état (détail). Plâtre de fonderie, 1,11 x 0,8 x 1,16 m. Galerie Dina Vierny, Paris.

## Clavé sur le front de l'art

Février 1939, la chute de Barcelone provoque un exode sans précédent. Près d'un demi-million de personnes fuit l'avancée des troupes franquistes et franchit les Pyrénées. C'est la Retirada. Parmi les réfugiés qui débutent leur exil en France par un internement dans des camps des Pyrénées-Orientales, Antoni Clavé. Ce jeune peintre affichiste barcelonais au succès prometteur avait mis son talent au service de l'armée républicaine. À Prats-de-Molló puis à Perpignan, au camp des Haras, Clavé dessine ses compagnons d'infortune et ses gardes tirailleurs sénégalais. Ses dessins sont remarqués et lui permettent d'être libéré, grâce à l'entremise de Martin Vivès, artiste peintre perpignanais et futur conservateur du musée Rigaud.

En février 2019, la commémoration de la Retirada est le point de départ d'une exposition d'Antoni Clavé (1913-2005) au musée Hyacinthe Rigaud de Perpignan. Elle propose de (re)découvrir le parcours singulier de cet artiste : la guerre d'Espagne, l'arrivée à Perpignan et l'exil pour une nouvelle vie.

À Paris, d'abord sous l'égide de Picasso et des peintres réfugiés espagnols puis au sein de la Nouvelle École de Paris, Antoni Clavé connaît dès la seconde moitié des années 1950 un succès qui devient rapidement international. Peintre, graveur et sculpteur, il quitte Montparnasse pour le Midi de la France en 1965 où il travaille désormais jusqu'à son décès en 2005.

Le parcours de l'exposition présente aussi bien des sculptures, des gravures, que des peintures monumentales ou encore des tapisseries. Célébré de son vivant au Centre Pompidou ou à la Biennale de Venise où il représente l'Espagne en 1984, Antoni Clavé est de ces catalans internationaux qui ont fait rayonner leur art par-delà les frontières.

© Service Photographie, Ville de Perpignan.



### ■ Visites commentées

Durée 1 h 15 environ. Tarif : entrée + 3 € / enfants gratuits.

Stéphanie Diaz, Corinne Doumenc, Cécile Ferrer, Céline Rey (en alternance), guides conférencières.

- Dimanches 14 avril et 12 mai à 15 h 30.
- Mardi 23 avril à 15 h 30.
- Vendredi 3 mai à 15 h 30.

### ■ Musée-Mémorial

#### Lectures

Sur réservation. Entrée + 5 € - Durée : 45 min.

#### Des espagnols dans les camps

- Samedi 13 avril à 16 h.

Agnès Sajaloli, directrice du Mémorial du camp de Rivesaltes.

*La vie dans les camps des Haras et de Rivesaltes, témoignés par ceux qui y ont vécu.*

#### Musée-mémorial

Durée totale : 4 h 30 min. Réservation à la journée uniquement, repas possible au Mémorial.

Tarifs : entrée réduite + 13 € (Carte pass : 13 €).

Duo parents-enfants (dès 8 ans) : **mardi 30 avril** - Adultes : **dimanche 12 mai**.

Céline Rey, Cécile Ferrer, guides conférencières ; Alejandro Romero, plasticien.

*Du musée Rigaud au Mémorial du camp de Rivesaltes, vivez une journée découverte et de pratique artistique autour de la Retirada, selon Antoni Clavé et Paul Senn.*

Départ : 11 h au musée Rigaud. Plus de renseignements sur [www.musee-rigaud.fr](http://www.musee-rigaud.fr)



Antoni Clavé, *Exode*, 1939, encre et aquarelle sur papier. Collection particulière, dépôt à Perpignan, musée d'art Hyacinthe Rigaud © Droits réservés.

© Service Photographie, Ville de Perpignan.

## ■ Danse au musée

*Sur réservation. Tarif : entrée sans supplément.*

Avec la participation de l'Association française des étudiants des villes.

Avec le soutien du Commissariat général à l'égalité des territoires et de la Direction régionale des affaires culturelles Occitanie.

### Performance dansée

- Samedi 20 avril à partir de 14 h 30, 15 h 30, 16 h 30.

C<sup>ie</sup> PulX

*Des adolescents, des étudiants, des danseurs, un musicien et l'œuvre d'Antoni Clavé...  
Des jeunes de tous horizons expérimentent le rapport à la peinture, à la sculpture et à la danse et proposent une performance singulière, inspirée par Antoni Clavé, sur une chorégraphie et une musique originales.*



© Service Photographie, Ville de Perpignan.



Antoni Clavé dans son atelier, 1983 © Droits réservés.

## ■ Club de l'art ados

En collaboration avec le Service Jeunesse de la Ville de Perpignan.

### Exil(s)

- Du 23 au 26 avril - Stage.
- 27 avril, 15 h - inauguration / installation.

Alejandro Romero, plasticien.

*Séjour ouvert aux jeunes perpignans de 11 à 17 ans.*

*Une semaine en immersion sur les traces d'Antoni Clavé, pour appréhender la question de l'exil et de la création artistique autour de l'image du guerrier. À l'issue du séjour, les jeunes présentent leurs œuvres sous la forme d'une installation.*

Renseignements, réservations : Service Jeunesse, 04 68 66 18 54.



© Service Photographie, Ville de Perpignan.

Les photos utilisées par Philippe Domergue pour le projet « À mi-chemin » sont de Vincent Tremau et Manuel Moros.

## Philippe Domergue, À mi-chemin

Une création de l'artiste pour le musée Rigaud.

*Le travail de Philippe Domergue questionne l'image, sa matérialité, ses limites. Il nous parle de notre rapport à l'environnement et à la mémoire.*

*L'exposition À mi-chemin évoque la mémoire de la Retirada (2019 marque son 80<sup>e</sup> anniversaire). Elle rend aussi hommage à tous les exilés, dont Antoni Clavé qui dû s'enfuir de Barcelone en 1939.*

*Les œuvres de Philippe Domergue font écho à celles d'Antoni Clavé - souvent à mi-chemin entre peinture et sculpture - par l'usage équivoque d'images photographiques de Vincent Tremeau et Manuel Moros et de matériaux bruts : bois récupéré, objets abandonnés, cageots<sup>(1)</sup>...*

*L'entre-deux des pratiques artistiques comme métaphore du mi-chemin de l'exilé : entre pays d'origine et destination incertaine, passé douloureux et futur improbable, entre vie et mort bien souvent.*



© Service Photographie, Ville de Perpignan.

### ■ Rencontre avec l'artiste

*Durée 1 h environ. Entrée libre, dans la limite des places disponibles.*

• **Vendredi 12 avril à 18 h.**

Philippe Domergue présente son travail et sa démarche artistique.



Émilie Dumas, *Une double attente*. © Service Photographie, Ville de Perpignan.

## Émilie Dumas, *L'essentiel est ce qui manque*

*La peinture d'Émilie Dumas saisit le doux malaise ressenti à l'évocation des souvenirs d'enfance, images d'un bonheur sans doute fantasmé, mais auquel on se tient par peur de tomber.*

*Ces légendes entretenues dans les pages de l'album photographique recèlent secrets de famille, silences lourds de sens et sourires de façade. Sur ce glacis d'images trop parfaites, l'artiste tente d'ouvrir des passages à l'énergie pure de la vie.*

*Émilie Dumas ménage des fenêtres dans les murs aveugles de ses maisons rouges, trace des perspectives inédites et fait rutiler de belles automobiles. Mais le mouvement semble figé par une touffeur orageuse.*

*Allons-nous rester murés dans ces petits coffres ornés de scènes minutieuses, enfermés dans l'espace clos de nos souvenirs ? Immobiles, suspendus dans la moiteur et le calme, quand la nature fait silence avant que l'orage ne gronde. Une inquiétude s'insinue.*

*Puis les visages s'effacent, les détails s'estompent. Les peintures nouvelles paraissent inachevées. Passée la sourde violence où l'oubli était interdit, dans ses dernières toiles Émilie laisse respirer un espace vierge, où s'inscrit l'invisible part de l'Ange. La possibilité d'une Grâce.*

### ■ Rencontre avec l'artiste

*Durée 1 h environ. Entrée libre, dans la limite des places disponibles.*

• **Vendredi 10 mai** à 18 h.

Émilie Dumas présente son travail en compagnie d'Éric Meunié, écrivain (*Auto Mobile Fiction*, Pol 2006, *Papiers* de France Culture depuis 2019...).



© Service Photographie, Ville de Perpignan.

## Dominique Gauthier, *L'autre fois d'à présent*

En partenariat avec la galerie Àcentmètresducentredumonde et le Château de Jau.

*Dans sa peinture ou ses écrits, Dominique Gauthier fait preuve d'une sorte de sauvagerie poétique que dément sa voix douce et posée, ses gestes mesurés, son apparente absence d'excès, un chat souple, précis, au milieu de son immense atelier. C'est dans sa pratique de la peinture qu'il devient paroxystique et possiblement rugissant.*

*La décision de cette exposition dans trois lieux différents : au CAC Àcentmètresducentredumonde, au musée d'art Hyacinthe Rigaud et au Château de Jau, est venue à la suite d'une causerie où Dominique a parlé d'une série de tableaux, jamais montrés et peints dans une période de sa vie où il éprouvait une certaine colère (...) Après avoir cédé à l'attrait de l'inédit donc à la mode du nouveau (...) nous avons, d'un commun accord, décidé de les mêler à d'autres travaux plus anciens ou plus récents.*

*Une autre des caractéristiques de l'œuvre de Dominique est son rythme musical, ce n'est pas par hasard que les Hostinato, les Opéra, les Oratorio, les Cantos Noirs ou Blancs se mêlent aux Passages, aux Arcadiennes et aux Rubensonnades, (Rubens, Robinson et sonates)...*

*Le choix des œuvres s'il est judicieux devrait sonner comme une sonate aux morceaux d'un caractère et d'un mouvement différents ou comme les récitatifs, les chants et les danses d'un opéra.*



© Service Photographie, Ville de Perpignan.

## Rodin-Maillol, *Face à face*

*Le musée d'art Hyacinthe Rigaud présente une exposition conçue comme un dialogue absolument inédit entre les deux grands sculpteurs qui ont marqué de leur talent l'art moderne : Aristide Maillol et Auguste Rodin.*

*Si l'historiographie oppose aisément l'œuvre de ces deux grands sculpteurs comme symptôme d'un changement de siècle, l'exposition vise à dépasser ce clivage pour mettre en lumière le dialogue qui va s'établir entre ces deux grands hommes. Si Rodin et Maillol révolutionnèrent tous deux la sculpture, ils surent échanger, dialoguer et nourrir leur art de l'admiration de l'autre.*

*La scénographie fait la part belle aux dialogues entre les œuvres de ces deux sculpteurs. Elle met en exergue leurs différences mais également la force de leur art qui ouvrit la porte à la modernité.*

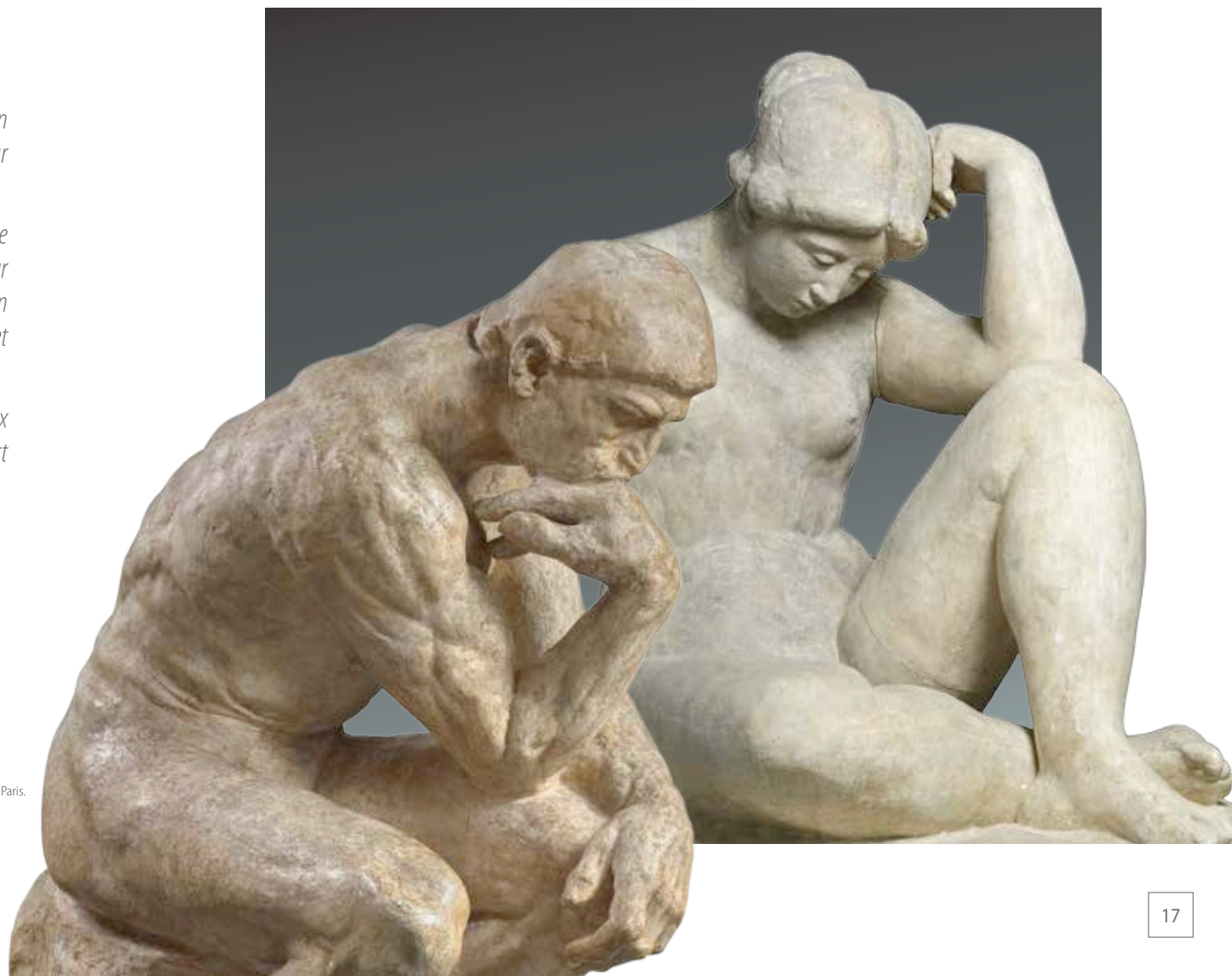
### ■ Visites commentées

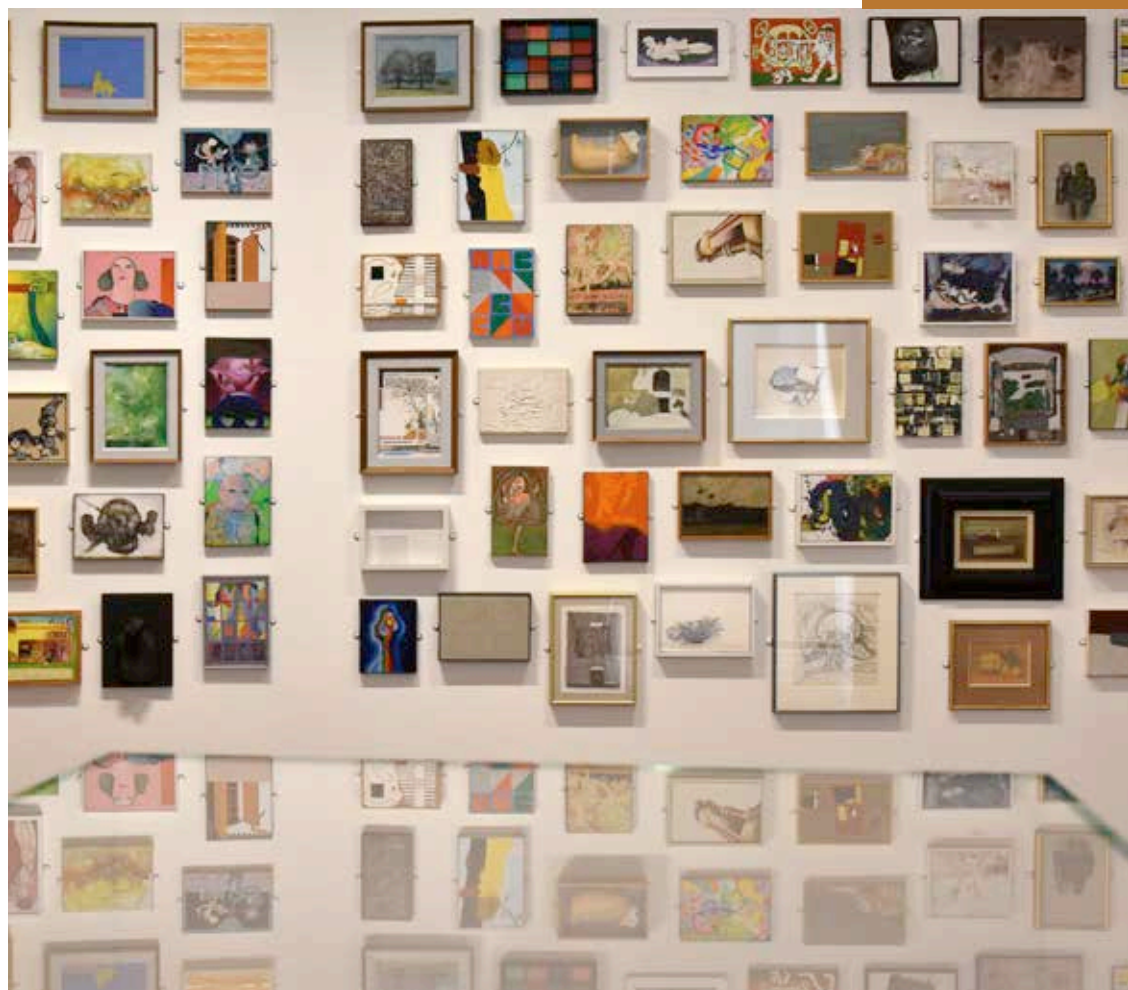
*Durée 1 h 15 environ. (Tarif : entrée + 3 €, enfants gratuits).*

Martine Boher, guide conférencière.

- **Dimanche 23 juin** à 15 h 30.
- **Samedi 29 juin** à 15 h 30.

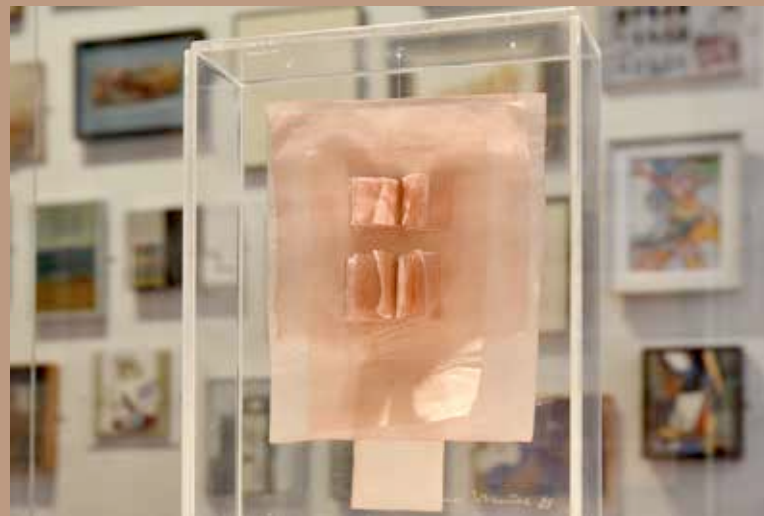
Au premier plan : Auguste Rodin, *Le Penseur*, monumental (détail), 1903. Plâtre patiné, fonte au sable, 1,89 x 0,95 x 1,43 m. Musée Rodin, Paris.  
© Droits réservés.  
En arrière-plan : Aristide Maillol, *Méditerranée*, deuxième état (détail). Plâtre de fonderie, 1,11 x 0,8 x 1,16 m. Galerie Dina Vierny, Paris.  
© Jean-Louis Losi.





Salle Petits formats de Maître Rey. © Service Photographie, Ville de Perpignan.

# *Le parcours permanent*



Aurélia Munoz, sans titre, papier plié et coquillages sous emboîtement plexiglas, 1988. © Service Photographie, Ville de Perpignan.

## ■ Ateliers adultes

### Le musée à croquer

Adultes - Durée : 1 h 30 - Sur réservation (tarif : entrée + 5 €).

Une proposition de la Mission Animation du Patrimoine, Perpignan.

- **Dimanche 26 mai** à 14 h 30.

*Dans le cadre des Journées de l'Architecture, croquez les Hôtels de Mailly et de Lazerme, sous l'œil avisé d'un plasticien. Ouvert aux débutants comme aux confirmés.*

## ■ Le musée des tout-petits

Participation sous forme de duo : 1 parent - 1 enfant. Durée : 1 h à 1 h 30.

Sur réservation (nombre de places limité). Tarif : entrée + 5 €.

Pour les 3 séances de la série, le supplément de la 3<sup>e</sup> est offert (5 €).

Isabelle Brunel, plasticienne ; Céline Durand, éducatrice ; Céline Rey, guide conférencière.

*Des séances conçues spécialement pour les tout-petits, à partager avec les parents, croisant petites histoires, manipulations sensorielles, petits jeux et ateliers de pratique artistique.*

### De terre et de feu : la céramique

- **18 mois-4 ans** - Mardi 30 avril à 15 h 30.

### Sons et lumières

- **18-24 mois** - Mercredis 22 mai, 5 et 19 juin à 11 h.
- **3-4 ans** - Mercredis 22 mai, 5 et 19 juin à 15 h 30.



© Service Photographie, Ville de Perpignan.

## ■ Fil'O musée

Participation sous forme de duo : 1 parent - 1 enfant.

Durée : 1 h à 1 h 30.

Sur réservation (nombre de places limité). Tarif : entrée + 5 €.

### C'est quoi l'art ?

Grain de philo et Céline Durand, éducatrice.

- **4-6 ans** - Samedi 11 mai à 15 h 30.
- **7-11 ans** - Samedi 25 mai à 14 h 30.

*Comment favoriser la pensée par la philosophie pour les enfants ? Tel est le défi que proposent de relever l'association Grain de philo et l'éducatrice Céline Durand.*



© Service Photographie, Ville de Perpignan.

## ■ Le vin au musée

Durée 2 h - Tarif : 12 €, billetterie à l'Office du Tourisme (sur réservation).

- **Samedi 11 mai** à 18 h.

Lectures d'œuvres suivies d'une dégustation de vins et de musiques.

Martine Boher, guide conférencière, le Conseil interprofessionnel des vins du Roussillon.

*La présentation du Buveur de David Téniers (XVII<sup>e</sup> siècle), exceptionnellement sorti des réserves pour la séance, fait écho à une dégustation musicale et commentée de vins, à l'ombre du jardin du musée, en présence de plusieurs vignerons.*



© Droits réservés.

## ■ Danses à l'œuvre

*Durée : 1 h. Tarif : entrée +5 € (sur réservation).*

Une visite du musée, chorégraphique et interactive.

• **Vendredi 14 juin** à 18 h.

Laurence Pagès, Cie du Petit Côté.

*Danses à l'œuvre est une déambulation chorégraphique au sein du musée. Mêlant discours, danse et participation du public, la séance est construite comme un cheminement parmi des œuvres choisies pour leur pertinence ouvrant un dialogue entre danse et arts plastiques : l'espace, les corps en présence, les volumes, la matière.*

## ■ La nuit européenne des musées

*Entrée libre (ouverture exceptionnelle de jour à 15 h).*

• **Samedi 18 mai** de 15 h à 00 h.

Programme complet à découvrir sur [www.musee-rigaud.fr](http://www.musee-rigaud.fr)

15 h - 18 h 30

### Ateliers de 1 à 101 ans

Caroline Milin, Isabelle Brunel, Nathalie Serre, Alejandro Romero, plasticiens ;  
Céline Durand, éducatrice.

**La classe l'œuvre** - Dès 8 ans.

> École maternelle Jean Amade, collège Jean Macé, Perpignan.

20 h 30 - 00 h - Tous publics

### Le Paradis

Visite guidée théâtralisée.

C<sup>ie</sup> Lawantura.

### Dialogues sous influence

> Lycée Jean Lurçat Perpignan, section  
art danse.

Bulles chorégraphiques.



© Service Photographie, Ville de Perpignan.

## ■ Ciné Cercle

Entrée libre dans la limite des places disponibles.

### • Jeudi 4 avril

> Musée d'art Hyacinthe Rigaud.

à 12 h 15

### Cro-magnon inventeur de l'image

*Le Périgord, milieu naturel propice à l'installation humaine, recèle des sites préhistoriques majeurs et les recherches sur l'art pariétal dévoilent la virtuosité d'artistes dont les œuvres restent énigmatiques.*

à 15 h

### L'art au monde des ténèbres Les grandes inventions de Lascaux 3

*Le documentaire raconte la plus passionnante des aventures : la naissance de la civilisation humaine et propose un voyage dans le monde fabuleux de Lascaux.*

### • Mardi 14 mai, 18 h 30.

> Atelier d'Urbanisme, rue Rabelais, Perpignan.

Parking sur la place de l'esplanade du Couvent des Minimes.

### Charles Rennie Mackintosh

Robin Crichton

*Un documentaire suivi d'une conférence sur le célèbre artiste, designer et architecte.*

## ■ Conférences

Entrée libre dans la limite des places disponibles.

> Au Palais Consulaire, quai de Lattre de Tassigny, Perpignan.

Réservation obligatoire 06 24 49 51 90 / 06 33 11 67 53 - Tarif : entrée + 5 €. Gratuit pour les adhérents Cercle Rigaud.

### • Jeudi 9 mai, 14 h 30.

### Le dessin de montagne

Nicolas Cussac et Jean Michel Collet

*Présentation d'artistes autour du dessin et de sa pratique en pleine nature, projection de dessins, intervention d'artistes présents, présentation des livrets par l'éditeur, exposition de dessins. La conférence favorisera les échanges avec le public pour partager l'expérience des artistes.*

## ■ Rigaud au jardin

Durée 1 h 30 environ

Réservation obligatoire 06 24 49 51 90 / 06 33 11 67 53

Tarif : entrée + 5 €. Gratuit pour les adhérents Cercle Rigaud.

### • Samedi 29 juin à 17 h 00 (sous réserve de confirmation).

Chant funèbre pour Ignacio Sanchez Mejias, sur un poème de Federico García Lorca.

Alain Montcouquiol accompagné à la guitare.

*Le 11 août 1934, dans les arènes de Manzanares, le torero Ignacio Sanchez Mejias est mortellement blessé. Son ami, le poète Federico García Lorca, bouleversé écrit le « Llanto ».*



© Service Photographie, Ville de Perpignan.

## Le Cercle Rigaud

L'association des Amis du musée d'art Hyacinthe Rigaud accompagne le développement et le rayonnement du musée en France et à l'étranger. Elle participe à l'enrichissement des collections, la restauration des œuvres, l'animation, la diffusion et la médiation.

Le Cercle Rigaud s'associe à la vie du musée et leurs adhérents bénéficient de nombreux avantages : accès gratuit et illimité au musée, invitations VIP et soirées privées, sorties culturelles, rencontres avec des spécialistes et des artistes...

www.amismuseerigaud.com

Mail : contact@amismuseerigaud.com – Tél : 06 64 46 65 75.

■ **Ciné Cercle** (voir p. 24).

■ **Conférences** (voir p. 25).

### ■ Exposition hommage du Cercle Rigaud

> Palais des Congrès - Espace Maillol.

• 8 avril - 18 mai.

**Pat Rowland**, sculptures

#### Aux sources de la création

Par ses lignes de force, ses architectures multiples, ses jaillissements dans l'espace, ses contractions ou ses élancements, ces sculptures semblent se rattacher à des siècles de tradition pour affirmer la permanence d'un témoignage de civilisation. (G.H.G.)



© Service Photographie, Ville de Perpignan.

### Réservé aux adhérents du Cercle Rigaud

#### □ Rigaud hors les murs

##### Voyage à Lascaux IV

Réservation obligatoire auprès du Cercle Rigaud, avant le 15 juin.

• Vendredi 12 et samedi 13 avril.

Une excursion dans le monde fabuleux de la préhistoire.

##### Sortie pique-nique surprise

Offert aux adhérents. Réservation obligatoire (nombre de places limité).

• Samedi 25 mai.

Le pique-nique, saison 2, nous propulsera aux confins du pays à la découverte d'un monde mystérieux. Des agapes sous les frondaisons sont également au programme.

##### Rigaud à « La terrasse » - Saison 2

Réservation obligatoire auprès du Cercle Rigaud, avant le 15 juin.

• Jeudi 20 juin à 19 h 30.

Le Cercle Rigaud clôture sa saison dans un lieu unique, accueilli sous les étoiles à La Terrasse, au dernier étage des Galeries Lafayette.

##### Permanences du Cercle Rigaud :

- tous les mardis et jeudis de 14 h 30 à 16 h 30 au 16, rue de l'Ange (sonnette).

- tous les premiers mardis du mois de 14 h 30 à 16 h 30 autour d'un goûter, salle de conférence.



© Cercle Rigaud.

## Suivez l'actualité du musée d'art Hyacinthe Rigaud : [www.musee-rigaud](http://www.musee-rigaud)

Le musée est entièrement accessible aux personnes à mobilité réduite.

### Horaires

- **1<sup>er</sup> octobre - 31 mai** : ouvert du mardi au dimanche, de 11 h à 17 h 30.  
Fermeture des caisses à 16 h 30.  
Fermé le 1<sup>er</sup> janvier, le 1<sup>er</sup> mai et le 25 décembre.

### Tarifs

#### VISITEURS INDIVIDUELS

- **Entrée du musée** :  
Hors exposition estivale : **8 €**.
- **Réduction** sur présentation d'un justificatif en cours de validité : **6 €**.  
*Adhérents du Cos de la Ville de Perpignan, adhérent au réseau des bibliothèques de Perpignan, demandeur d'emploi, accompagnateur de personnes en situation de handicap.*
- **Gratuité**, sur présentation d'un justificatif en cours de validité.  
*Jeune de moins de 18 ans, étudiant de moins de 26 ans, étudiant spécialisé en art et histoire de l'art, adhérent du Cercle Rigaud, membre de l'ICOM, guide national interprète/conférencier, membre de la Maison des artistes, professionnel de la culture, journaliste, bénéficiaire du RSA et du FNS, pass-culture UPVD, personne en situation de handicap.*
- **Carte Pass musées : 20 €**.  
*Accès illimité au musée, valable un an.*

### ACTIVITÉS

- **Visite guidée** : entrée + **3 €**.  
*Gratuit pour les moins de 18 ans.*
- **Itinérance d'artistes, le musée dans la ville** :  
entrée + **5 €**. *Gratuit pour les moins de 18 ans.*
- **Visite guidée jeune public** : entrée + **3 €** (un supplément accompagnateur offert).
- **Atelier parent-enfant** : entrée + **5 €** par participant (un supplément accompagnateur offert).
- **Musée des tout-petits** : entrée + **5 €** (un supplément accompagnateur offert).  
Forfait session 3 séances : un supplément enfant offert.
- **Stage adultes/ados** : **25 €** (forfait pour deux jours).
- **Spéctacle, concert** : entrée + **5 €**/personne.
- **Conférence** : entrée libre dans la limite des places disponibles.
- **Ciné Cercle** : entrée libre dans la limite des places disponibles.
- **Rencontre d'auteur** : entrée libre dans la limite des places disponibles.

### GROUPES

Accueil sur réservation uniquement.

Pour des questions de sécurité, il ne sera pas admis de groupe sans réservation préalable.

- **Entrée** (dix personnes minimum) : tarif réduit **6 €** (hors exposition estivale).
- **Entrée gratuite** pour les groupes jeune public (0 à 18 ans), étudiants (moins de 26 ans), instituts médico-sociaux, centres sociaux de Perpignan.
- **Visites commentées et ateliers** (hors projets spécifiques et/ou subventionnés).  
À formuler au minimum trois mois à l'avance, dans la limite des créneaux disponibles :  
**90 €** (1 h 15) / **120 €** (2 h).

Formulaire d'inscription à télécharger sur [www.musee-rigaud.fr](http://www.musee-rigaud.fr).

© Service Photographie, Ville de Perpignan.



■ Visite commentée ■ Club de l'art ados ■ Conférence ■ Rigaud au jardin ■ Rencontre d'artiste

AVRIL				
■ Jeudi 4	12 h 15	Ciné Cercle Cro-Magnon	1 h	Entrée libre
■ Jeudi 4	15 h	Ciné Cercle Cro-Magnon	1 h	Entrée libre
■ Samedi 6 & dimanche 7	14 h 30	Stage Le musée à danser	3 h	25 € (tarif unique)
■ Vendredi 12	18 h	Rencontre avec P. Domergue	1 h	Entrée libre
■ Samedi 13	16 h	Lectures Des espagnols dans les camps	0 h 45	Entrée + 5 €
■ Dimanche 14	15 h 30	Clavé sur le front de l'art	1 h 15	Entrée +3 €
■ Samedi 20	14 h 30	Danse au musée	0 h 30	Entrée (sans supplément)
■ Mardi 23	15 h 30	Clavé sur le front de l'art	1 h 15	Entrée + 3 €
■ Mardi 23 au 26 avril	Journée	Club de l'art ados		Gratuit
■ Samedi 27	15 h	Inauguration installation Club de l'art	1 h	Entrée libre
■ Mardi 30 avril	15 h 30	Le musée des tout-petits	1 h 30	Entrée + 5 €



Pour s'abonner à la newsletter  
et recevoir toutes les informations  
du musée d'art Hyacinthe Rigaud, rendez-vous sur  
[www.musee-rigaud.fr](http://www.musee-rigaud.fr)

■ Ciné Cercle ■ Ateliers adultes/ados ■ Les rendez-vous du musée

MAI				
■ Vendredi 3	15 h 30	Clavé sur le front de l'art	1 h 15	Entrée +3 €
■ Jeudi 9	14 h 30	Conférence (Palais consulaire)	1 h	Entrée libre
■ Vendredi 10	18 h	Rencontre avec Émilie Dumas	1 h	Entrée libre
■ Samedi 11	15 h 30	Fil'O Musée - 4-6 ans	1 h	Entrée + 5 €
■ Samedi 11	18 h	Le vin au musée	2 h	Office de Tourisme
■ Dimanche 12	15 h 30	Clavé sur le front de l'art	1 h 15	Entrée + 3 €
■ Mardi 14	18 h 30	Ciné Cercle (atelier urbanisme)	1 h 30	Entrée libre
■ Samedi 18	15 h à 00 h	Nuit européenne des musées		Entrée libre
■ Mercredi 22	11 h	Le musée des tout-petits	0 h 45	Entrée + 5 €
■ Mercredi 22	15 h 30	Le musée des tout-petits	0 h 45	Entrée + 5 €
■ Samedi 25	14 h 30	Fil'O Musée - 7-11 ans	1 h	Entrée + 5 €
■ Dimanche 26	14 h 30	Le musée à croquer	1 h 30	Office de Tourisme

Musée-Mémorial : [www.musee-rigaud.fr](http://www.musee-rigaud.fr)

JUIN				
■ Mercredi 5	11 h	Le musée des tout-petits	0 h 45	Entrée + 5 €
■ Mercredi 5	15 h 30	Le musée des tout-petits	0 h 45	Entrée + 5 €
■ Vendredi 14	18 h	Danses à l'œuvre	1 h	Entrée + 5 €
■ Mercredi 19	11 h	Le musée des tout-petits	0 h 45	Entrée + 5 €
■ Mercredi 19	15 h 30	Le musée des tout-petits	0 h 45	Entrée + 5 €
■ Samedi 22	15 h 30	Rigaud au jardin	1 h	Entrée + 5 €
■ Dimanche 23	15 h 30	Visite Rodin Maillol	1 h 15	Entrée + 3 €
■ Samedi 29	15 h 30	Visite Rodin Maillol	1 h 15	Entrée + 3 €
■ Samedi 29	17 h 00	Rigaud au jardin	1 h	Entrée + 5 €



© Service Photographie, Ville de Perpignan.

La boutique du musée propose un grand choix d'objets : ouvrages d'art, livres-jeux pour les enfants, bijoux, cartes postales... ainsi qu'une ligne d'objets créés spécialement pour le musée.

À l'issue de votre visite ou à tous moments dans la journée, venez découvrir nos produits. La boutique est également en libre accès depuis l'extérieur du musée (côté rue Mailly).

### Horaires

- **1<sup>er</sup> juin - 30 septembre** : ouvert tous les jours de 11 h 00 à 19 h.
- **1<sup>er</sup> octobre - 31 mai** : ouvert du mardi au dimanche, de 11 h 30 à 17 h 30 (fermé le 1<sup>er</sup> janvier, le 1<sup>er</sup> mai et le 25 décembre).

## Musée d'art Hyacinthe Rigaud

21 rue Mailly, 66000 Perpignan  
[www.musee-rigaud.fr](http://www.musee-rigaud.fr)  
Tél. 04 68 66 19 83  
Mail : [contact@musee-rigaud.fr](mailto:contact@musee-rigaud.fr)

### Horaires du musée

1<sup>er</sup> octobre au 31 mai :

ouvert du mardi au dimanche,  
de 11 h à 17 h 30 (le 1<sup>er</sup> mai et le 25 décembre).

1<sup>er</sup> juin au 30 septembre :

ouvert tous les jours,  
de 10 h 30 à 18 h 30.

### Réservations


Tél. 04 68 66 19 83  
Mail : [rigaud-mediation@mairie-perpignan.com](mailto:rigaud-mediation@mairie-perpignan.com)

MUSÉE D'ART  
HYACINTHE  
RIGAUD  
PERPIGNAN



Grande baigneuse de Richard Guino © Service Photographie, Ville de Perpignan.

[www.musee-rigaud.fr](http://www.musee-rigaud.fr)

 musée de France

 PERPIGNAN  
MUSÉE D'ART  
HYACINTHE RIGAUD